



Ortsclub
im ADAC

ADAC

44. Heimatfahrt

„rund ums Spargelland“

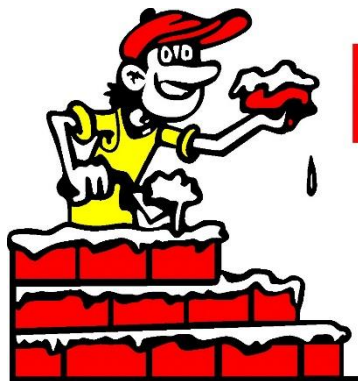


01. Mai bis 31. Oktober

2026

 Raiffeisenbank

Schrobenhausener *Länd* eG



Degmair
- Bau



Koppold

Partyservice

Benedikt Koppold

Zur Kohlbreite 2 • 86565 Peutenhausen

Tel.: 08252 1845 • Mobil: 0179 3428634

E-Mail: koppold.benedikt@freenet.de

www.koppold-party-service.de



GEBRÜDER
WÖHL
GRUNDBAU



Bäckerei · Konditorei · Cafe

Seitz

Georg Seitz
Bäckermeister und Konditormeister

Tel 08252 2150 • Fax 08252 82883
www.baeckerei-seitz.com

Grußwort der Vorstandschafft

Liebe MSCler, liebe Motorsportfreunde!

Willkommen zur

44. Heimatfahrt „rund um das Spargelland“.

Die dieses Jahr ausgewählten Ziele um die Spargelstadt Schrobenhausen erstrecken sich in zwei verschiedene Richtungen und liegen in einem größeren Radius. Ihr könnt die Orte wie immer nach eigenem Belieben mit dem Auto oder dem Fahrrad von 1. Mai bis 31. Oktober erkunden.

Das Ziel unserer diesjährigen Heimatfahrt ist, die Landschaft und Sehenswürdigkeiten in der Nähe von Schrobenhausen kennenzulernen.

Wir wünschen Euch dabei viel Spaß, sowie erlebnisreiche und unfallfreie Ausflüge.



Elvir Sadovski
1. Vorsitzender

Spielregeln:

1. Die 10 Ziele der Heimatfahrt befinden sich in oder um den auf den zwei Kartenausschnitten eingezeichneten Orten.
2. Lasst Eure Anwesenheit an den Zielorten durch Stempel auf der Bordkarte oder durch ein Foto mit Euch und Datum am Zielort bestätigen. Der Ort sollte genau zu erkennen sein.
3. Beantwortet außerdem die mit dem Ziel korrespondierenden Fragen auf der Bordkarte.
4. Für jeden richtigen Stempel/Selfie bekommt Ihr 10 Punkte, für jede richtige Antwort 5 Punkte.
5. Ab 100 erreichten Punkten gibt es auf unserer Jahresabschlussfeier ein Präsent für Euch.

Ansprechpartnerin für Fragen, Anregungen und Wünsche:

Gertraud Spielberger

E-Mail: schriftfuehrer@msc-schrobenhausen.de

Telefon: 08252 2955

Handy: + 49 152 28455711

Ziele 1 bis 5



1. Ziel:

Der Anstoß für die Errichtung des Museums war der Fund eines germanischen Kriegergrabes in der Nähe von Kipfenberg. Der Krieger soll in der ersten Hälfte des 5. Jahrhunderts gelebt haben. Im Wirtschaftsgebäude der Burg befindet sich das Bajuwaren-Museum. Wer gut zu Fuß ist, kann von unten in ca. 30 Minuten die Burg erreichen, oder direkt mit dem Auto hinauffahren. Das ist schon ein Erlebnis wert, da die Straße sehr eng und kurvig ist. Die Burg ist eine der eindrucksvollsten in der Region. Im Museums Café oder dem Biergarten besteht die Möglichkeit eine kleine Stärkung einzunehmen. Vom Biergarten aus hat man einen sehr schönen Blick auf die Burg.



Frage: Was befindet sich gegenüber dem Museumseingang?

2. Ziel:

Die 1353 errichtete Willibalds Burg war bis ins 1800 Jahrhundert im Besitz der Eichstätter Fürstbischöfe. Mit einem wunderschönen Ausblick auf Eichstätt und das Altmühltal ist es in jedem Fall einen Ausflug wert. Seit 1976 befindet sich das Jura Museum in der Willibalds Burg. Gäste mit gültigem Eintrittsticket können sich sonntags um 14 Uhr professionell durch das Museum führen lassen. Von alten Fundstücken Versteinerungen, Fossilien bis zum Dinosaurierskelett gibt es sehr viel zu beschauen und bestaunen. Heuer zum 50-jährigen Jubiläum gibt es zahlreiche Zusatzangebote, die für Groß und Klein interessant sind.



Frage: Was steht links an der Wand, wenn man die Burg durch den Torbogen verlässt?

3. Ziel:

Die Ruinenkirche befindet an einem sehr idyllischen und schönen Ort im Spindeltal nahe Wellheim. Der Name des Tals soll sich von den sogenannten Spindelbäumen ableiten. Im Jahre 1931 wurde dort eine verschüttete gotische Madonnenfigur entdeckt. Viele Jahr später, 1985, sanierte man die Ruinenkirche und gestaltete sie zu dem Bauwerk, das sie heute ist. Eine weitere bedeutende Station folgte 1996: Der ehemaligen Stadtpfarrer Walter Mixa, der heute Bischof in Eichstätt ist, segnete die Kirche. Im Jahr 2006 stellte man schließlich eine Kopie der gefundenen Madonna auf. Heutzutage ist die Kapelle sehr beliebt für Hochzeiten und Motorradgottesdienste.



Frage: Was befindet sich über der rechten Tür im Altarraum?

4. Ziel:

Früher war er der größte Hafen Schwabens – seit dem 16. Jahrhundert hatte Donauwörth einen ausgebauten Hafen. Zu Beginn des 20. Jahrhunderts wurde der Verkehr eingestellt und die Anlage verfiel zunehmend. An manchen Stellen kann man noch Reste der Drehkrananlage sehen, wovon aber vieles durch Überschwemmungen verschüttet worden war. Im Zuge einer Hochwassersanierung entstand entlang des Alten Hafens eine wunderschöne Promenade für Spaziergänger mit Sitzgelegenheiten und Picknickplätzen. Seine Eröffnung fand feierlich am 13. Mai 2017 statt.



Frage: Wie lautet die Überschrift auf der 4. Infotafel am alten Hafen?

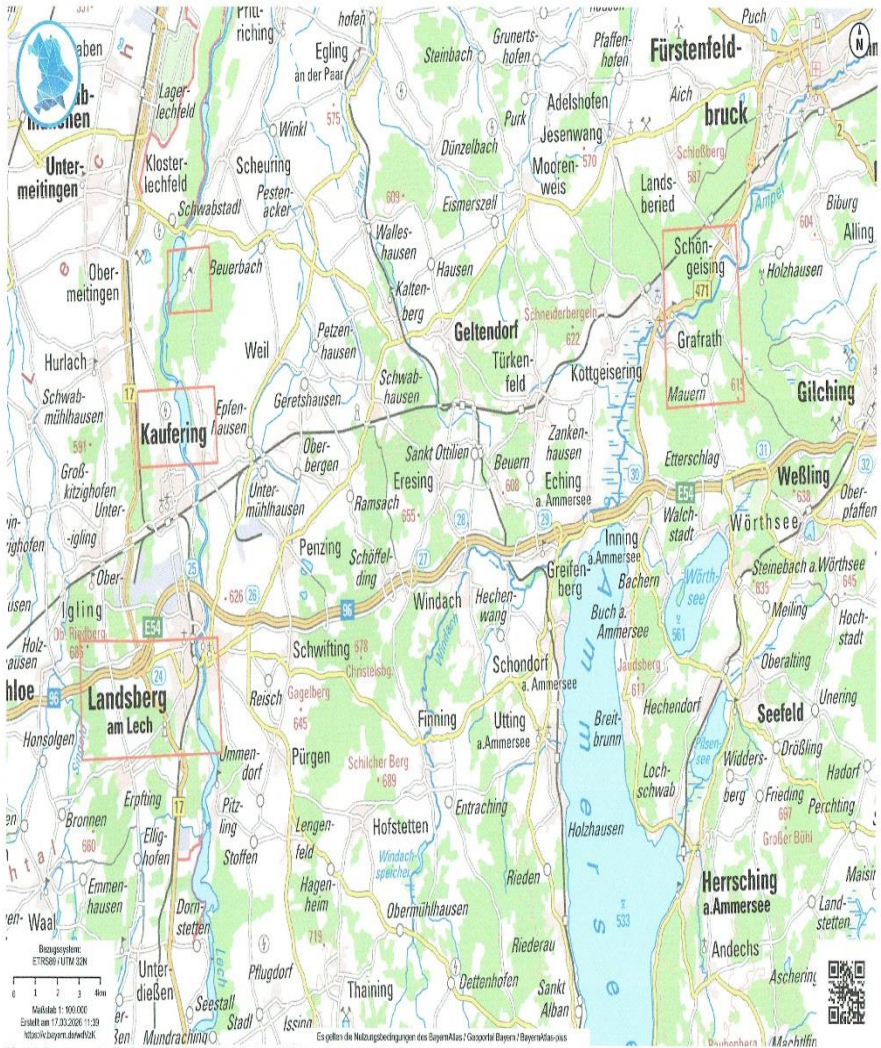
5. Ziel:

Die Hauptstraße in Rain ist das Herzstück der schönen Altstadt. Die belebte Straße führt vorbei am Marienbrunnen über das Graf Tilly Denkmal zum beeindruckenden Rathaus. Mit zahlreichen Einkaufsmöglichkeiten und einer vielfältigen Gastronomie lädt die Stadt jederzeit auf einen Ausflug und zum Verweilen ein. Graf Tilly versuchte 1632 im Dreißigjährigen Krieg den Einzug der Schweden über den reißenden Lech zu verhindern. Dabei wurde er schwerverletzt und verstarb an den Folgen einer Schussverletzung. 1914 wurde zu seinem Gedenken eine lebensgroße Statue aufgestellt, die bis heute an seinen beherzten Einsatz erinnert.



Frage: Was befindet sich im Gebäude hinter der Statue?

Ziele 6 bis 10



6. Ziel:

Zwischen Scheuring und Kaufering am Steilufer des Lechs findet ihr die Burg Haltenberg. Von Donauwörth bis Füssen ist sie die einzige Ruine am Lechrain. 1260 soll einst ein Schloss erbaut worden sein. Bis zum 1800 Jahrhundert geht es durch mehrere Fürstenbesitze, dann wird es abgerissen. Der Bergfried, die Außenmauern und Teile einer Kapelle blieben jedoch bis heute erhalten. Bei Interesse könnte der Turm von Mai bis Oktober immer am ersten Sonntag jeden Monats besichtigt werden. Weitere Informationen dazu erfahrt ihr im Internet.



Frage: Wie viele Kreuzstreben stützen das Dach der vermeintlichen Kapellenreste?

7. Ziel:

Friedlich im Schutzgebiet der Hurlacher Heide liegt der KZ-Friedhof (Süd). Nach Kriegsende entstand dort der Friedhof für die Opfer der Außenlagerkomplexes III und IV. Auf einer Fläche von 5350qm, sind hier ca. 1500 unbekannte Seelen begrabten. Mit einer massiven niedrigen Mauer ist die Gedenkstätte parkähnlich angelegt. Der Architekt Ernst Rucker übernahm 1950 die Gestaltung des Denkmals. 1987 wurde auf dem Friedhof randaliert und einige der Gedenksteine mussten ersetzt werden.



Frage: Wie viele Davidsterne zieren das Eingangstor?

8. Ziel:

Das Bayertor ist nicht nur ein steinerner Torbogen, sondern der stolze Wächter der Landsberger Altstadt. Seit 1425 zählt er zu den schönsten Bauwerken Bayerns. Heute bietet er einen traumhaften Blick über die Dächer der Stadt. Bei einem Besuch des Turms taucht man bei einem kleinen Film in die Bauzeit des 15. Jahrhunderts ein. Vorbei an dem beeindruckenden Pendel der Turmuhr führt der Rundgang weiter hinauf und zeigt die wunderschönen restaurierten Wandverzierungen. Nach 187 Stufen in 36 m Höhe wartet eine Aussichtsplattform mit wunderschönem Ausblick auf die Alpen und den Lechlauf. Von Mai bis Oktober kann der Turm besichtigt werden (Öffnungszeiten: Di-So 10:30 bis 17:00 Uhr)



Frage: Wie viele Holztüren befinden sich unmittelbar unter dem Turm?

9. Ziel:

Ganz idyllisch am Westufer des Lechs befindet sich der Mutterturm umgeben von einem kleinen feinen Park. Der Mutterturm ist mit einem Holzanbau und dem ursprünglichen Wohnhaus verbunden. Mit seinen goldenen Türmchen ist er schon von weitem zu sehen und ein sehr schönes Wahrzeichen der Stadt Landsberg. Seit 1990 befindet sich dort das Herkomer Museum mit ca.100 Ausstellungstücken von Gemälden, Skulpturen und Grafiken. Kulinarisch kann man sich im Museums Café verwöhnen lassen und an dem schönen Flecken die Seele baumeln lassen. Von Mai bis Oktober ist von 13:00-18:00 Uhr geöffnet. Montags ist Ruhetag.



Frage: Wie viele Steingrale stehen im Park?

10. Ziel:

Im südlichen Teil vom Landkreis Fürstfeldbruck liegt das Bauernhofmuseum Jexhof. Der Jexhof liegt abgelegen zwischen Schöngeising und Mauern, und ist somit ein Einödhof. 1987 wurde das Museum eröffnet. In regelmäßigen Abständen werden Aktionstage veranstaltet, an denen man zum Beispiel ohne Strom und Elektrogeräte Wäsche waschen und bügeln kann – wie einst zu Großmutterns Zeiten. 2018 wurde das Museum mit dem Heimatpreis Bayern ausgezeichnet.



Frage: Welcher Monat und welches Jahr steht auf der Tafel am Holzkreuz links am Bauernhofmuseum?



Meisterwerkstatt
TOYOTA
Fachbetrieb

Ihre freie KFZ - Werkstatt
mit Toyota Erfahrung
seit 1973

**Autohaus
Irmeler**

Inh. Matthias Wehrmann

🏠 Pöttmeserstr. 16
86529 Schrobenhausen

☎ 08252 / 5023

📠 08252 / 5024

@ toyota@autohaus-irmeler.de
www.autohaus-irmeler.de

**KAPFER
HEIZUNGSBAU**
GmbH

Rinderhofer Breite 8a · 86529 Schrobenhausen
Telefon (0 82 52) 90 70 34 · Telefax (0 82 52) 90 70 35

Öl- und Gasfeuerungen	Gas- und Wasserinstallation
Wärmepumpen	Sanitäre Anlagen
Holz- und Pelletsfeuerungen	Kundendienst
Solartechnik	



autohaus
BACHER GMBH
www.ford-bacher.com

Ingolstadt · Goethestraße 56 · Telefon 0841/95 567-0

Neuburg · Heideckstraße 6 · Telefon 08431/64 77-0

Schrobenhausen · Pöttmeser Straße 29 · Telefon 08252/88 98-0



Schrobenhausen



Johanna Bichler
Ankauf von Eisen - Metall
Containerdienst - Müllabfuhr
Rettenbacher Str. 21 - 86529 Schrobenhausen
Tel. 08252 / 76 18

Mobile Autopflege

Denis Hames

- **Kurz & Sauber**
(Autowäsche von Hand, Saugen, Scheiben reinigen)
- **Große Innenreinigung**
(Komplette Reinigung & Pflege)
- **Große Außenreinigung**
(Flugrost, Harz entfernen, Waschen & Polieren)

mobil: 01520/240 40 73

finde uns auf facebook



www.autopflege-hames.de

SOB - EI - AIC - IN - PAF

Biohof Horsch

HÖGENAU

Terminkalender:

270 Kartslalom (Doppel- veranstaltung ADAC)	09.05.2026
Kartslalom (Schwaben- pokal und südbay. ADAC Vorlauf)	05.07.2026
Int. Clubmeisterschaft	12.09.2026
Kegelturnier	25.09.2026
Süddeutscher 270 Kartslalom Endlauf	24.-25.10.2026
Nachtkartslalom	07.11.2026
Clubabende	22.05.2026 10.07.2026
Jahresabschlussfeier:	21.11.2026

Weitere Termine werden über die Website
(www.msc-schrobenhausen.de) bekannt gegeben.

Vielen Dank für Eure Teilnahme!

Motorsportliche Grüße wünscht die Vorstandschaft
des MSC Schrobenhausen

